

L a n d s c h a p s
a r c h i t e c
t u u r e n
s t e d e n
b o u w

L a n d
s c a p e
a r c h i
t e c t u r e
a n d t o w n
p l a n
n i n g i n
t h e N e t h e r
l a n d s

i n
N e d e r
l a n d

99
01

PROJECT/PROJECT Mow Job

LOCATIE/LOCATION Nauerna

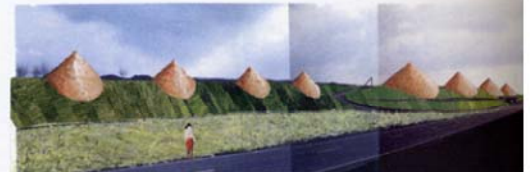
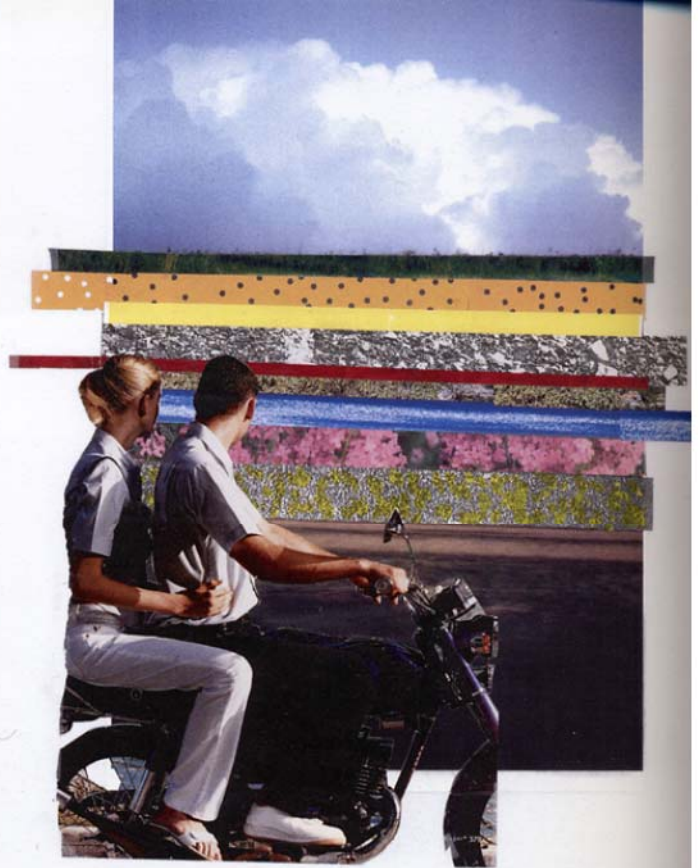
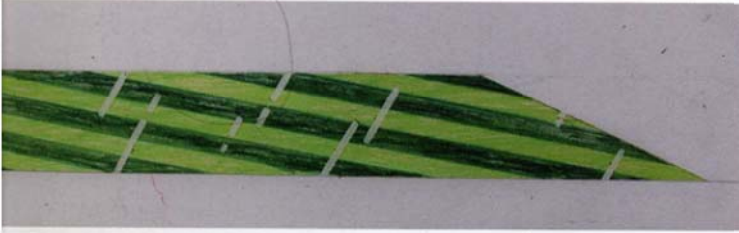
ONTWERPERS/DESIGNERS Noël van Dooren, Paula Meijerinck; met medewerking van/with Mattieu Cassavant, José Labelle, Michel Langevin, Melanie Mignault, Aafje Roth

OPDRACHTGEVER/COMMISSIONED BY Afvalzorg Deponie BV

OPPERVLAKTE/AREA 10 ha (zuidtalud/southern slope)

PERIODE VAN ONTWERP/DESIGN PERIOD 2000

PERIODE VAN REALISATIE/IMPLEMENTATION PERIOD 2000



Stortplaats Nauerna – Amsterdam: Nieuw leven voor een vuilstortplaats

Nauerna landfill – Amsterdam: New life for a landfill

In 1970 large amounts of household and other waste were dumped at about 1100 landfill sites throughout the Netherlands. Most have now been closed under the government's policy of incinerating or recycling waste instead, and the number of active landfills, as many as ninety in 1991, has fallen to about fifty. To ensure that landfill sites are given a permanent after-use appropriate to the surrounding area a landscape plan has to be made in advance for each site. Such a plan has been made for the Nauerna landfill, which will not close for another ten years. The operator, Afvalzorg Deponie BV, commissioned landscape architect Noël van Dooren to draw up a set of ideas for the treatment of the site in the inter-

In 1970 had Nederland ongeveer 1100 vuilstortplaatsen waar grote hoeveelheden huishoudelijk en ander afval werden gestort. Overheidsbeleid om afval te verbranden of te hergebruiken, heeft de sluiting van de meeste van die stortplaatsen mogelijk gemaakt. Het aantal in bedrijf zijnde stortplaatsen, in 1991 nog negentig, is teruggelopen tot circa vijftig. Om stortplaatsen na hun sluiting een duurzame en bij de omgeving passende bestemming en inrichting te geven, heeft de overheid voorgeschreven dat voor iedere locatie tijdig een landschapsplan moet worden gemaakt.

De Stortplaats Nauerna, die nog wel tien jaar open zal zijn, heeft ook een landschapsplan voor na de sluiting. Om ook in de tussenliggende periode het uiterlijk van de stortplaats aan te pakken gaf exploitant

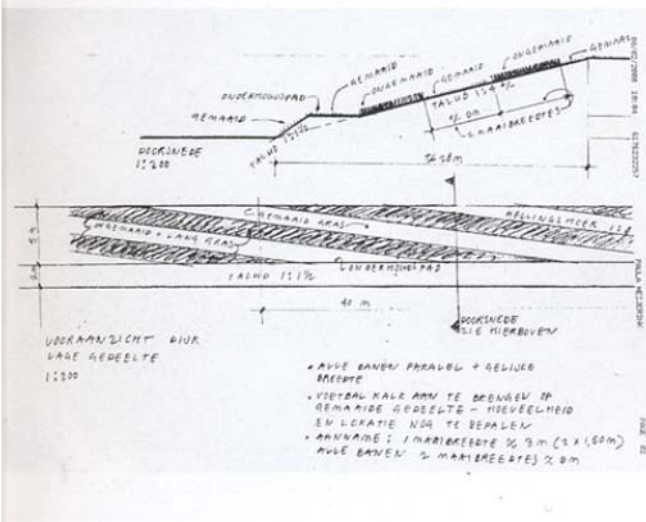


Idee voor en uitvoering van 'Mow job'.
 Idea for and realization of 'Mow Job'.
 Ideeën voor de buitenkant van stortplaatsen: kunst.
 Ideas for the outside of the landfill: art.

Afvalzorg is na SAIL het gras in banen blijven maaien.
 After SAIL the waste industry maintained its attitude.

Afvalzorg Deponie BV de landschapsarchitect Noël van Dooren de opdracht een ideeënstudie te doen. Volgens de studie is het belangrijk om na te denken over de landschappelijke expressie van een stortplaats in functie. Met zowel de aanleg van nieuwe stortplaatsen als de sluiting van de huidige zeer grote stortplaatsen zijn aanzienlijke kosten gemoeid, als het al lukt om geschikte locaties te vinden. De stelling in deze studie is daarom dat bestaande stortplaatsen zo lang mogelijk in gebruik moeten blijven. Voor die stortplaatsen, feitelijk plekken met een permanente bestemming als vuilstort – een inrichting waar afval wordt verwerkt in een langdurig biochemisch proces – is een andere aanpak nodig dan het traditionele landschapsplan.

vening period. The study emphasizes the need to think about the way a landfill expresses itself in the landscape. Modern landfills are very large and both the laying out of new sites – if suitable sites can be found – and the landscaping following their closure is an expensive business. The study proposes keeping existing landfills in use for as long as possible. These sites are essentially places with a permanent waste disposal function – establishments where waste is subjected to a lengthy biochemical process – and need a different approach from the traditional landscape plan. To give permanent landfills a meaningful face in the landscape and create opportunities for joint use it is important to

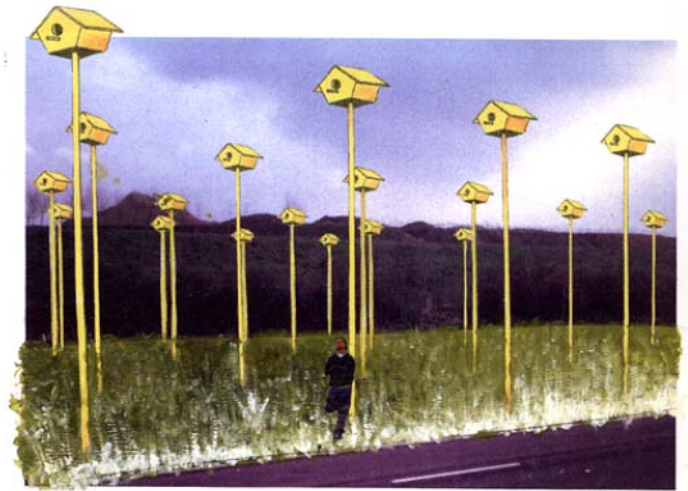
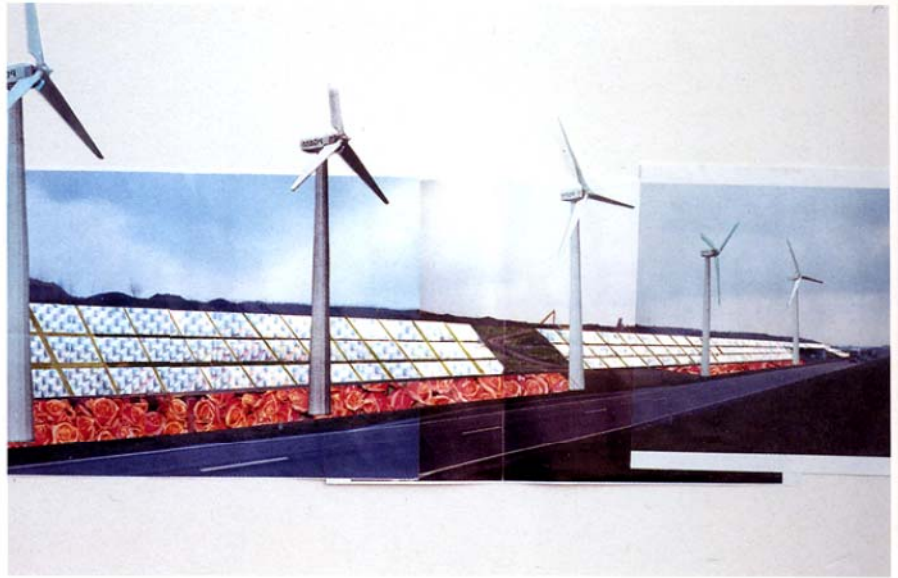
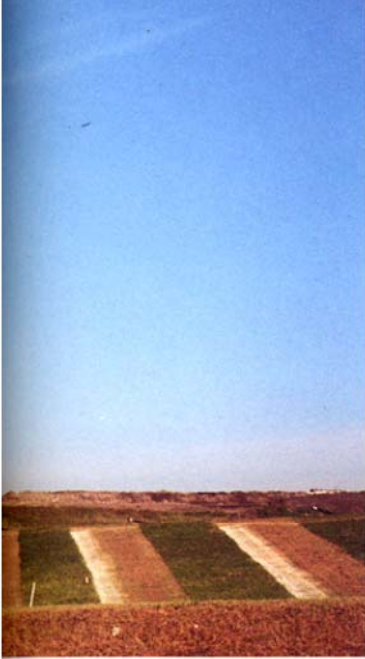


Ontwerpidee: stroken gemaaid en ongemaaid gras en kalkstrepen.
Design idea: strips of mown and unmown grass and chalk strips.

Structuurbeeld van de vuilstort.
Diagram of the landfill.

know how landfills are worked and to identify the places that remain largely undisturbed by operational activities. These are mainly the outer slopes. Bringing all permanent activities within the slopes clarifies the structure; the outer area is more clearly defined as a more or less stable area surrounding a permanently changing core. For this outer area, the ideas study highlights opportunities for energy generation, habitat creation and art displays. One of the ideas is to completely cover one slope with solar panels, complementing the extraction of methane from the rotting waste and the proposed siting of wind turbines. Suitable conditions for habitat creation are available in the brackish water at the foot of the slope in combination with the rough vegetation on the slope itself. A 'colony' of nesting boxes on poles emphasizes the presence of nature.

Om een permanente stortplaats een landschappelijk zinvolle expressie en medegebruiksmogelijkheden te geven is kennis nodig over de werking van een stortplaats evenals inzicht in de plekken waar relatief weinig verstoring door bedrijfsactiviteiten plaatsvindt. Dat zijn vooral de buitentaluds. Door alle permanente bedrijfsactiviteiten binnen de taluds te halen, wordt de structuur van de stortplaats helderder; er ontstaat onmiskenbaar een buitenkant die min of meer stabiel is en een permanent veranderende binnenkant. De ideeënstudie ziet daar op het buitentalud vooral mogelijkheden voor energiewinning, natuur en kunst. Een van de ideeën is om een talud geheel met zonnepanelen te bedekken, wat aansluit op de winning van methaangas uit het rottende vuil en op de voorgenomen plaatsing van windmolens. Voor natuurontwikkeling zijn geschikte condities aanwezig door het brakke water aan de voet van het talud in combinatie met de ruige



Impressies van de verschillende toepassingsmogelijkheden:
 energiewinning, natuur en kunst.
 Impressions of the possible different uses: energy, nature and art.

begroeiing op het talud zelf. Om de natuurfunctie te ondersteunen is een 'kolonie' vogelhuisjes op palen bedacht. De taluds, die tegelijk wand en vloer zijn, kunnen dienst doen als lange expositieruimten. Ze zijn bijzonder uitdagend voor kunstenaars om tijdelijke *land-art*achtige kunstwerken uit te voeren. Het uitgevoerde project 'Mow Job' ten tijde van SAIL 2000 is zo'n landschapskunstwerk dat Van Dooren bedacht in samenwerking met Paula Meijerink. Het twee kilometer lange talud langs het Noordzeekanaal werd versierd met een patroon van stroken gemaaid en ongemaaid gras, gecombineerd met witte strepen. Het werkstuk vormde ook een reusachtige tribune voor de relaties die Afvalzorg uitnodigde voor het bekijken van de manifestatie vanaf de stortplaats.

The banks, at once both floors and walls, can also be used as a long exhibition area, challenging artists to create temporary land art works. The project 'Mow Job', conceived by Van Dooren and Paula Meijerink and displayed during the SAIL 2000 event, is just such a piece of land art consisted of a pattern of mown and unmown strips of grass and white lines on the two-kilometre bank facing the North Sea Canal. It was also a perfect giant stand for the guests invited by Afvalzorg to watch the event from the landfill.